

LOGEERBOUW ISVW LEUSDEN



hans ruijsenaars architecten

Architect

prof. ir. Hans Ruijsenaars

Opdrachtgever

Internationale School voor de Wijsbegeerte

Constructeur

Pensera, Amsterdam

Hoofdaannemer

Bouwbedrijf Hertzinger, Leusden

Opdracht

2007

Bouwjaar

2010-2011

Bruto vloeroppervlak

2.120 m²

Bouwsom

€ 2.340.000 excl. BTW, incl. installaties

Fotografie

Hans Ruijsenaars

Werknnummer

0782

Overpeinzen en overnachten

De wil om te leren

Op zoek naar kleine en grote vragen,
naar essentie,
nieuwsgierigheid

Op de grens van rumoer en rust,
een unieke plek, een rijke historie.

Al bijna een eeuw van maatschappelijk belang,
school, conferentieoord en hotelaccommodatie,
'pressure cooker' en oase

Uit de hectiek van alledag,
op zoek naar verdieping,

niet alleen in de school, maar vooral ook daarbuiten

Wanneer de vernauwde zintuigen weer ontspannen en zich
openen

voor complexe werkelijkheid en samenhang.

Ontspanning van waaruit verwondering opnieuw een kans
krijgt.

Een rode loper, begeleid door hoge lariks poorten,
Komt uit op een open spartaanse eregalerij voor filosofen.

De gang naar de eigen plek,
buiten, maar ook een beetje binnen.

De Stoa,

een laatste contact met het lawaai van de wereld
voor het terugtrekken in de eigen stille kamer,

georiënteerd op de natuur

Gelegen aan de parallelweg langs de A28 en aan de rand van
cultuurlandschap de Treek

ligt het Landgoed van de ISVW

Twee gekromde hotelvleugels aan weerszijde van het
hoofdgebouw van K.P.C. de Bazel uit 1917,
schermen het bosgebied af van het autoverkeer op de
snelweg.

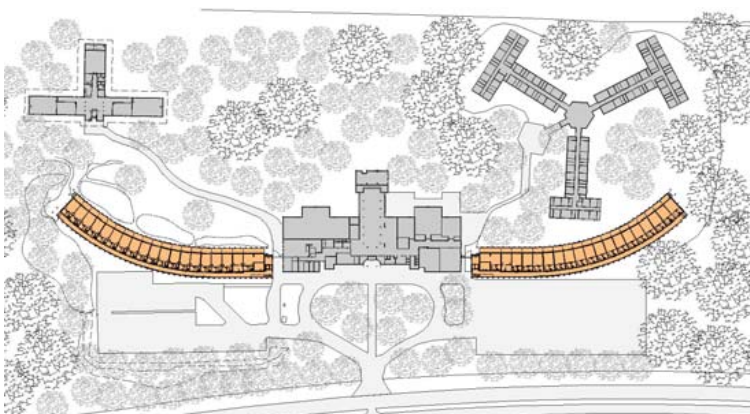
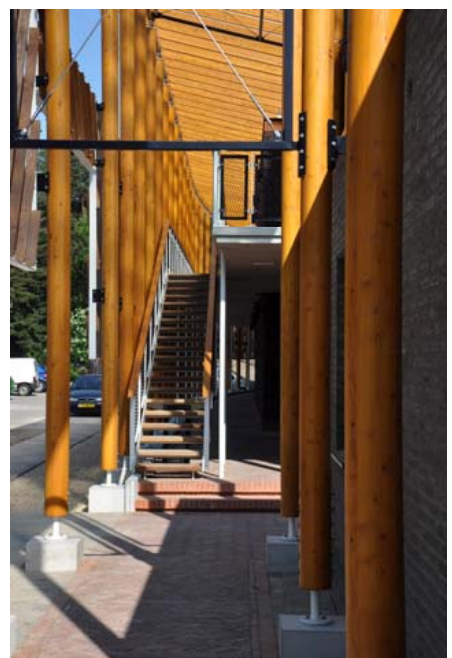
De oostvleugel is gerealiseerd. De westvleugel volgt in de
tweede fase.

Het licht opgetild tweelaags volume, gemetseld in wild
verband uit gesinterde stenen herbergt 39 kamers.

De kamers worden aan de noordzijde, de snelwegzijde,
ontsloten door een galerij.

Een scherm van lariks kolommen en frames met alternerende
diagonale iroko latten

begeleidt de gasten naar hun kamers..



Door de kromming wordt ook het snelweglawaai van veraf geweerd.

De lengte van de vleugel is niet in één keer te overzien.

Ruimtelijke beleving, oriëntatie en lichtinval veranderen bij ieder stap.

Luie trappen aan de beide einden van de galerij ontsluiten de verdieping en sluiten aan op het netwerk van paden over het landgoed.

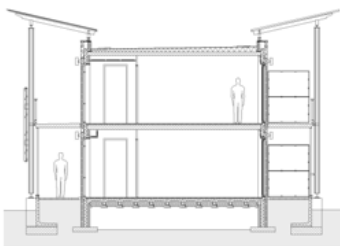
De glazen luifel boven de galerij maakt het mogelijk dat de lariks kolommen het zuiderzonlicht vangen.

De kamers, allemaal vernoemd naar filosofen uit verschillende scholen, zijn georiënteerd op het bos en hebben een kamerbreed terras.

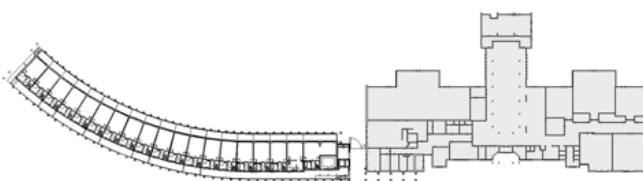
Een ensemble waarin is gepoogd om samenhang vorm te geven.

door bewustzijn en 'craftmanship' aan zwaartekracht en beweging

Bij de gratie van daglicht.



Dwarsdoorsnede



Begane grond

